

99

THAILAND
RESEARCH
Twilight Program

เรื่อง “การตรวจสอบข้อมูลและการวิเคราะห์ข้อมูลการวิจัยเชิงคุณภาพ”

โดย ผู้ช่วยศาสตราจารย์ ดร. วรณดี สุทธินรากร
คณะศึกษาศาสตร์
มหาวิทยาลัยเกษตรศาสตร์

วันพุธที่ 19 สิงหาคม 2558 เวลา 18.00 – 20.00 น.

ณ โรงแรมเซ็นทาราแกรนด์ และบางกอกคอนเวนชันเซ็นเตอร์ เซ็นทรัลเวิลด์ กรุงเทพฯ



บริหารจัดการโดย

ฝ่ายจัดการความรู้การวิจัย

กองประเมินผลและจัดการความรู้การวิจัย วช.

การวิเคราะห์ข้อมูลเชิงคุณภาพและการตรวจสอบ
ความถูกต้องของข้อมูล

ผศ.ดร.วรรณดี สุทธินรากร
19 สิงหาคม 2558

ประเด็นการแลกเปลี่ยน

1. หลักการสำคัญของการวิจัยเชิงคุณภาพ
2. การเก็บรวบรวมข้อมูล: การศึกษาผู้คนและ
สภาพการณ์
3. การวิเคราะห์ข้อมูลและการตรวจสอบ
ข้อมูล

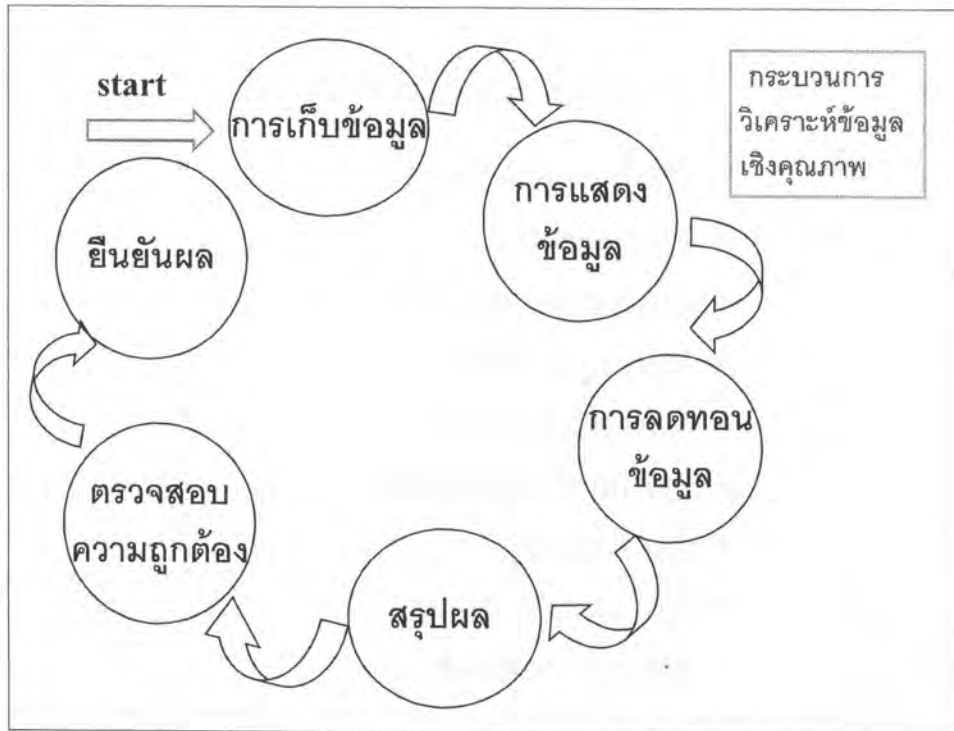
หลักการ

- ดีความคำพูด/การกระทำเพื่ออธิบายและให้ความหมาย
- มุ่งเข้าใจทางลึก ไม่มุ่งข้อสรุปเชิงนัยทั่วไป (การอ้างอิง
กลับไปยังประชากร - generalizability)
- Grand theory สำคัญ แต่ไม่สำคัญที่สุด
(conceptual framework/ working hypothesis)
- Grounded theory สำคัญ
- Non value free/Valued bounded

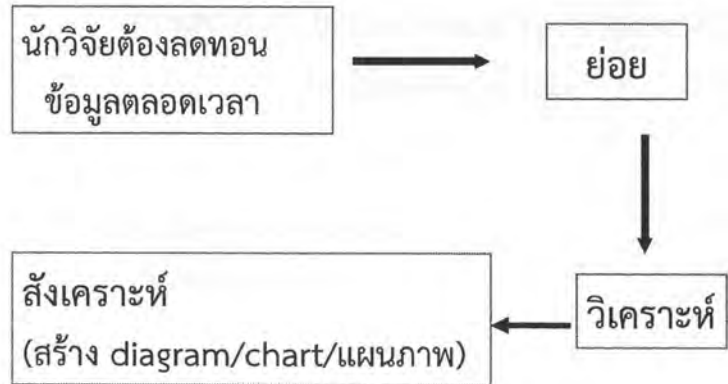
ประเภทการวิจัยเชิงคุณภาพ

- Phenomenology
- Ethnography
- Autoethnography
- Nethnography
- Narrative study
- Feminist approach
- Case study
- Grounded study
- Mixed method

การเก็บรวบรวมข้อมูล:
การศึกษาผู้คนและสภาพการณ์

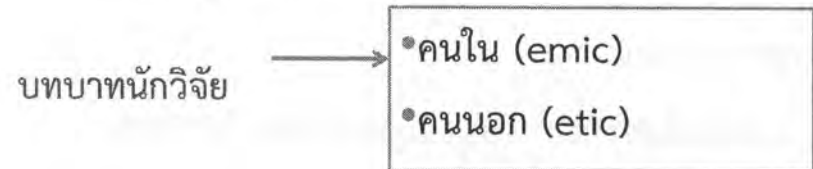


การเก็บข้อมูลและการวิเคราะห์
เป็นสิ่งที่คู่กัน/ใช้เวลาเท่ากัน



การเตรียมตัวสู่ภาคสนาม

- ศึกษาจากสภาพการณ์ (setting)
- ศึกษาจาก ความรู้ ความคิด การกระทำ



กระบวนการ

- สร้างความสัมพันธ์ที่ดี (rapport)
- ใช้เครื่องมือ
 - สมุดบันทึกประจำวัน (diary)
 - กระดาษบันทึก (memo)
 - บันทึกภาคสนาม (field note)
เรื่องราวปรากฏการณ์ คน สถานที่ กิจกรรม
ความรู้สึกส่วนตัว เกี่ยวกับเรื่องราว
(บันทึกย่อ และบันทึกเต็ม)
 - การสังเกต คำพูดที่มีความหมาย สภาพการณ์
 - การสัมภาษณ์เชิงลึก

การสังเกต

- กายภาพภายนอก สัญลักษณ์ รูปลักษณ์ คุณสมบัติภายนอก
เช่น การแต่งกาย เครื่องแบบ เครื่องหมาย เครื่องประดับ สีหน้า
รูปแบบ หรือสัญลักษณ์ที่บ่งชี้บุคคลและกลุ่ม
- กิริยาท่าทาง เช่น การยิ้มทักทาย
- ตำแหน่งกายภาพ เช่น สถานที่ในบ้าน ตำแหน่งทางกายภาพ
บอกสถานะ/ความสัมพันธ์ของคนในสังคม
- การใช้ภาษา มีภาษาคนในที่คนนอกไม่รู้ ควรสัมภาษณ์เพิ่ม
เพื่อค้นหาความหมาย
- การใช้เวลา

การสัมภาษณ์เชิงลึก

- แบบมีส่วนร่วม เข้าไปร่วมในกิจกรรม
- แบบไม่มีส่วนร่วม สังเกตการณ์อยู่ภายนอก
- มักดำเนินการคู่กับการสังเกต เพราะบางครั้งภาษากายกับภาษา
พูดอาจไม่ไปด้วยกัน ควรสังเกตน้ำเสียง ถ้อยคำ
- ประเภท
 - แบบเป็นทางการ มักใช้แบบสัมภาษณ์ชนิดมีโครงสร้าง
 - แบบไม่เป็นทางการ ใช้แบบสัมภาษณ์ชนิดกึ่งมีโครงสร้าง
และไม่มีโครงสร้าง

ขั้นตอนการสัมภาษณ์

- ก่อนการสัมภาษณ์ ควรเตรียมการ แนวคำถาม การแนะนำตนเอง
และสัญญาว่าจะไม่เปิดเผยข้อมูล อาจมีข้อผูกพันเรื่องการตรวจสอบ
ความถูกต้อง ขออนุญาตบันทึกข้อมูล และหยุดเมื่อเห็นว่าไม่ควรมี
การบันทึก
- ขั้นเข้าสู่การสัมภาษณ์ เริ่มจากแนวคำถามที่เตรียมไว้ ตั้งใจฟัง
คำตอบ ป้อนคำถามในจังหวะที่เหมาะสม ใช้ภาษาสุภาพ เข้าใจง่าย
หลีกเลี่ยงคำถามที่ทำให้ผู้ตอบอึดอัด การบันทึกข้อมูลควรจดเฉพาะ
ประเด็นที่สำคัญ หากการบันทึกข้อมูลมีผลให้หยุดการบันทึก
หลังการสัมภาษณ์เสร็จสิ้นลงให้บันทึกข้อมูลทั้งหมดทันที ให้สังเกต
อาทิกับกิริยาของผู้ตอบ

ขั้นตอนการสัมภาษณ์ (ต่อ)

- กล่าวขอบคุณ มอบของที่ระลึก
- หลังสิ้นสุดการสัมภาษณ์ สะท้อนผลการสัมภาษณ์จากการบันทึกข้อมูล รวมทั้งที่บันทึกไม่ทันแต่มีการบันทึกเทปไว้
- ข้อเสียคือ เก็บข้อมูลได้ไม่มาก สิ้นเปลืองค่าใช้จ่าย ความน่าเชื่อถือขึ้นอยู่กับความพร้อม ความร่วมมือของผู้ให้ข้อมูล

การใช้เทคนิคตะล่อมกล่อมเกลา (PROBE)

ใช้เพื่อให้ได้คำตอบเชิงลึก

- ตะล่อมเพื่อให้ได้รายละเอียด
- ตะล่อมเพื่อยกระดับความเข้าใจ
- ตะล่อมเพื่อสร้างความชัดเจน

ข้อสังเกต

• การสัมภาษณ์ไม่สามารถแทนที่ human as instrument ได้ ข้อมูลจะชัดเจนเมื่อก้าวสู่ข้อสรุปสุดท้าย

การพัฒนาแบบสัมภาษณ์

- การทบทวนเอกสาร
- ประสพการณ์ของนักวิจัย
 - แบบสัมภาษณ์ชนิดมีโครงสร้าง
 - แบบสัมภาษณ์ชนิดกึ่งมีโครงสร้าง
 - แบบสัมภาษณ์ชนิดไม่มีโครงสร้าง

การสนทนากลุ่ม (FOCUS GROUP)

- สมาชิกกลุ่มประมาณ 6-15 คน ใช้เวลาประมาณ 1.5 – 2 ชม.
- กลุ่มมีลักษณะ homogeneous อย่างน้อย 1 อย่าง
- มีผู้ดำเนินการ ทำหน้าที่ป้อนคำถาม ก่อนถามให้บอกวัตถุประสงค์การวิจัย ชี้แจงที่ไปที่มาตามความเหมาะสม บันทึกประเด็นสำคัญ เห็นด้วย เห็นต่าง ใช้เทคนิคตะล่อมกล่อมเกลา หากได้ข้อมูลไม่ครบสามารถทำซ้ำได้อีก
- อาจมีผู้ช่วย เตรียมสถานที่ สิ่งอำนวยความสะดวก จัดบันทึก ช่วยตรวจสอบความถูกต้องของข้อมูล
- ข้อดี ประหยัดเวลา แต่เรื่องที่ศึกษาต้องไม่ใช่เรื่องที่น่าอับอาย

การศึกษาเอกสาร

- ดูได้จาก จดหมาย บันทึกส่วนตัว เอกสารกฎ ระเบียบ รายงานประจำปี ภาพโปสเตอร์ เพลง
- การศึกษาตามช่วงเวลาสามารถบอกการเปลี่ยนแปลง
- เป็นประโยชน์ต่อการนำไปตั้งคำถามเชิงลึก
- เมื่อผสานกับการสัมภาษณ์จะช่วยในเรื่องความ น่าเชื่อถือ

การลดทอนข้อมูล

- เพื่อสร้างความชัดเจนในข้อค้นพบ
- วิธีการ ปรับข้อมูลดิบ
- เขียนข้อสรุปชั่วคราว (การย่อ ในรูปของ ตาราง แผนผังความคิด ซึ่งเป็นกระบวนการ วิเคราะห์
- เขียนรายงาน

ภาพยนตร์ และสื่ออื่น ๆ

- ภาพยนตร์ สื่อจากสภาพการณ์ ชีวิตจิตใจของตัวละคร
- นิทาน คำพังเพย สะท้อนบริบท ความเชื่อ โลกทัศน์ ชีวิตทัศน์ ของผู้คน
- การตั้งคำถามจากการสัมภาษณ์จะช่วยเปิดมุมมองของนักวิจัย

มุมมองทางความคิด

- ผู้ช่วยเหลือกันและกัน (collaborator)

- หุ้นส่วนระหว่างนักวิจัยและผู้ให้ข้อมูล (partner)

การวิเคราะห์ข้อมูลในงานวิจัยเชิงคุณภาพ

ประเภทของการวิเคราะห์ข้อมูลเชิงคุณภาพคุณภาพ

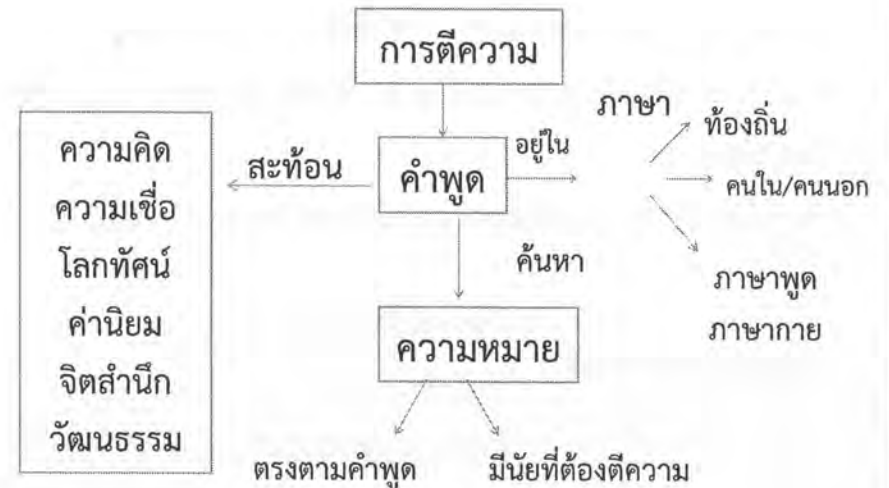
- Structuralism and poststructuralism
- Semiotic structural and post structural analysis (deconstruction)
- Content analysis of text
- Content analysis of visual documents
- Narrative analysis
- Conversation analysis
- Discourse analysis

การตีความ/วิเคราะห์ข้อมูลเชิงคุณภาพ

- วิธีการในการวิเคราะห์ข้อมูลเชิงคุณภาพ คือการสร้างข้อสรุปจากข้อมูลที่ได้ตามการรับรู้ของนักวิจัย
- ไม่ใช่สถิติในการวิเคราะห์ หรือไม่ใช่วิธีการวิเคราะห์หลัก
- ผู้วิเคราะห์เป็นผู้มีบทบาทสำคัญ (human as instrument)
 - ควรมีความรอบรู้ในทฤษฎี
 - มีความเป็นสหวิทยาการในตัวเอง
 - มีความสามารถเชิงภาษา สามารถเชื่อมโยงข้อมูล สร้างข้อสรุป ไปสู่ข้อค้นพบ
 - ตีความหมายของข้อมูลได้

เป้าหมายของการวิจัยเชิงคุณภาพ

การทำความเข้าใจในสถานการณ์ เรื่องราวของผู้คนในสภาพการณ์นั้นๆ โดยการตีความจากการรับรู้เพื่อค้นหาความหมายจากคำพูด วิวาทะ หรือการกระทำ



ตัวอย่างคำพูดในภาษาวัยรุ่น

ตัวอย่างคำพูดในภาษาท้องถิ่น

- “ตึกบ่ได้กิน บ่มีไฟตามไฟส่องต้อง ตึกบ่ได้นุ่งได้หย่อง ปีน้องดูแคววน”
- “ทุกซ์บ่มีเสื่อผ่า ผาเสือนตีพอลี่อยู่ ทุกซ์บ่มีเข้าอยู่ห้อง สีนอนลื่ออยู่ บ่เป็น พี่น้องเอ๊ย”
- “..อา เอ้อ.....ไก่เถื่อนเหอ ชั้นเทือนทั้งบ้าน
 โลกสาวซี้คร้าน นอนให้แม่ปลุก
 ฉวยได้ด้ามขวาน แยกวานดั่งพริก
 นอนให้แม่ปลุก โลกสาวซี้คร้าน เหอ..”

“จุงเบย” ศัพท์กริสมภาษาไทย แปลว่าอะไรกันนะ?

บ่องต่ง = บอกรตรงๆ
 ชะ = ไช้ปะ
 อ้อโล = อะไร
 จุงเบย = จังเลย
 หยั้มา = ออย่ามา
 ขออำไพ = ขอภัย
 นำมคาน = นำรำคาญ
 ไหวเว้ = อะไรละ
 เตง = ตัวเอง
 โอปะเตง = โอเครีบล่าตัวเอง
 นำรือคฮ่า = นำรักอะ
 ซิมิ = ไช้ม๊วย
 คีบับ = คือกแบบ
 เบย = เลย
 ฝุดๆ = สุดๆ
 เมพซิงๆ = เทพจริงๆ
 มะๆ = ไม่รู้

น่ารักจุงเบย คิดถึงจุงเบย
 น่ารักจุงเบย
 ฮาจุงเบย แหะจุงเบย
 เข็งจุงเบย

จุงเขย = จังเลย
 จุงไซ = จังไซ

ตัวอย่าง คำพูดที่มีความหมาย

“วันไหนได้ปริญญา วันนั้นเหมือนได้ใบหย่า”

“อยู่ก่อนแต่ง” โสภิต หนูแก้ว

ตัวอย่าง



กรอบการวิเคราะห์

- การวิเคราะห์คำหลักสู่การจัดกลุ่ม



- การวิเคราะห์โดยอิงทฤษฎี

- การวิเคราะห์โดยไม่อิงทฤษฎี

- การกระทำ (Acts)
- กิจกรรม (Activities)
- ความหมาย (Meaning)
- การมีส่วนร่วมในกิจกรรม (Participation)
- ความสัมพันธ์ (Relationship)
- สภาพการณ์หรือสถานการณ์ (Setting)

การลงรหัสข้อมูล

ระดับที่ 1

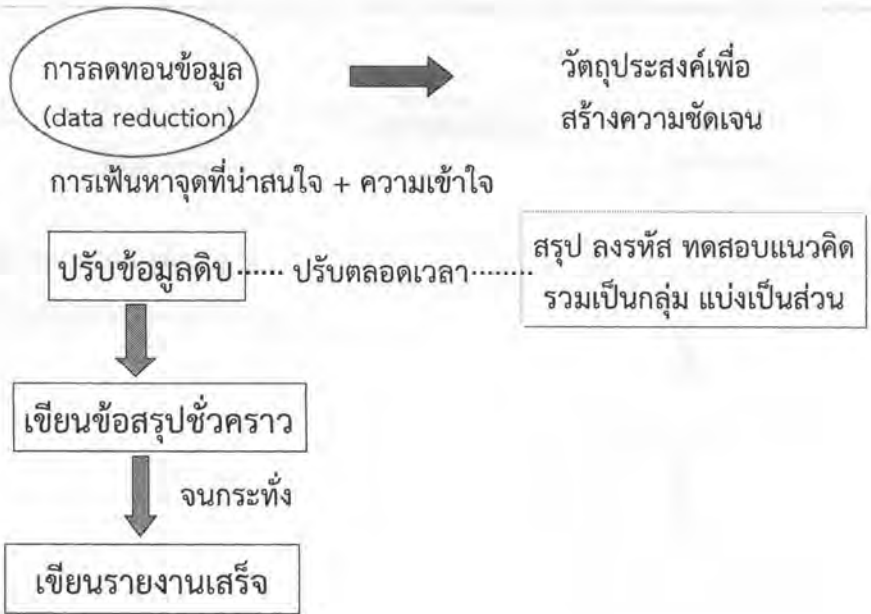
- ตรวจสอบเอกสารที่มาจากหลายแหล่ง เช่น จากการสัมภาษณ์ สังเกต บันทึกภาคสนาม เอกสาร
- ลงรหัสเลขหน้า พิมพ์หัวเรื่อง และแหล่งข้อมูล พร้อมสำเนาเอกสาร 1 ชุด
- เลือกเฟ้น/คัดสรรข้อมูล (ข้อมูลที่ได้มาครั้งแรกอาจไม่เป็นระบบนัก) เพื่อนำไปสู่การแสดงผลข้อมูล (display) (เกิดอะไรขึ้นที่ไหน อย่างไร ทำไมถึงเกิด)
- จัดระบบ เลือกข้อมูลที่สอดคล้องกัน / คัดแยกที่แตกต่างกัน

การลงรหัสข้อมูล

ระดับที่ 2

- ค้นหาความหมายของข้อมูลผ่านการตีความ
- ลงรหัสตามความหมายของข้อมูล





ข้อเสนอแนะในการวิเคราะห์ข้อมูล

- อย่าปล่อยข้อมูลทิ้งไว้โดยมิได้วิเคราะห์คร่าว ๆ ก่อน
- จัดทำดัชนีข้อมูลที่เก็บ/อย่ากองไว้โดยไม่จัดระบบ/ตรวจสอบดูว่าได้ข้อมูลอะไรมาแล้วบ้าง
- สร้างหัวข้อเรื่องหลัก (Categories) หัวเรื่องย่อย (Sub categories) ให้ตรวจสอบบ่อยๆ ถ้ามีหัวข้อย่อยมากดีกว่าหัวข้อย่อยน้อยเพราะจะรวมกันง่ายกว่า
- ทำ index และ code ข้อมูลให้ละเอียด ช่วงแรกอย่าย่อข้อมูล เพราะจะทำให้ผลขาดความลุ่มลึก)
- จัดแยกข้อมูลที่ประมวลเป็นหมวดหมู่ + ทำแฟ้มข้อมูล (หรือแยก file เก็บในเครื่องคอมพิวเตอร์)

การวิเคราะห์ข้อมูล

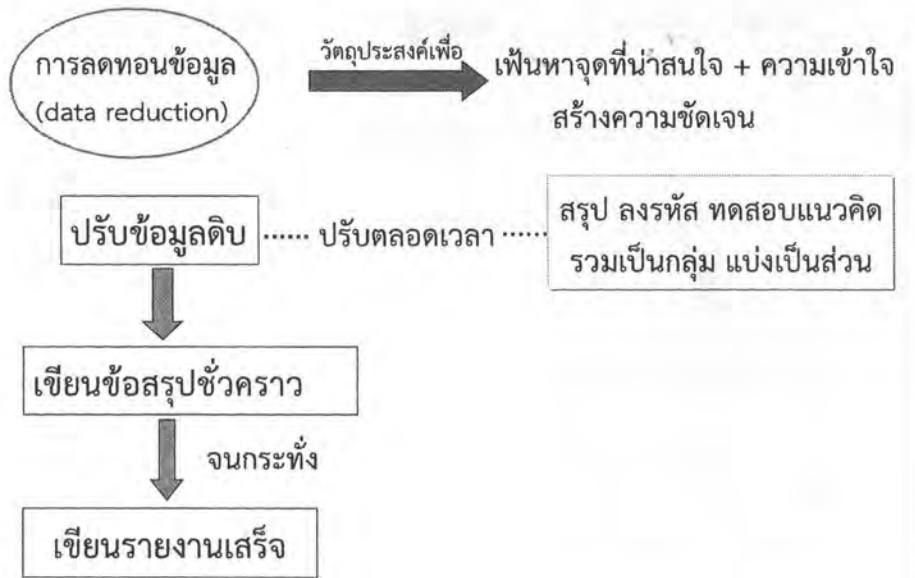
- จัดกลุ่มหรือหมวดหมู่ของข้อมูล
- ขัดเกลาและกลั่นกรองหมวดหมู่ของข้อมูล
- เรียงร้อยและเชื่อมโยงความสัมพันธ์ของข้อมูล (อาจใช้ตาราง concept mapping ช่วย)
- เขียนข้อสรุปชั่วคราว
- ตรวจสอบความถูกต้องของข้อมูล (triangulation)
- ยืนยันผล

ข้อเสนอแนะในการวิเคราะห์ข้อมูล

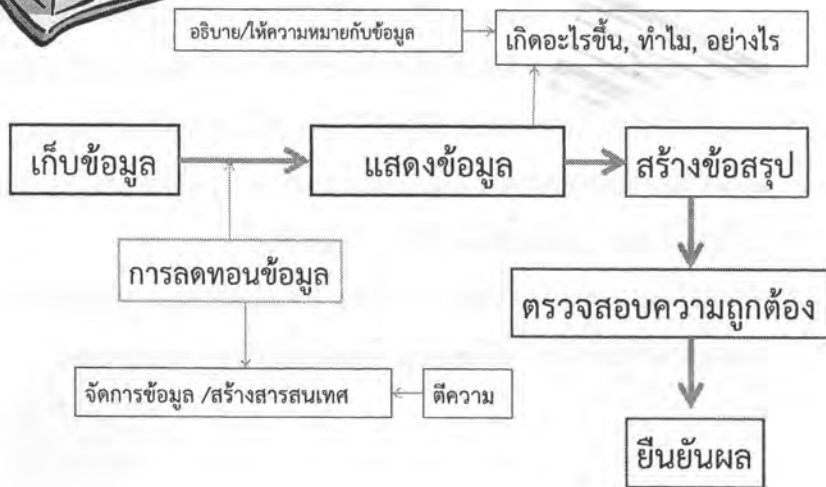
- การทำงานอย่าทำเรื่อย ๆ แบบเครื่องจักร ต้องหยุดและฉุกละหุกคิด เป็นบางครั้งและสะท้อนข้อคิดว่าจะวิเคราะห์ไปทางไหน อย่างไร
- จงสนุกกับการวิเคราะห์ เพราะเป็นการสร้างสรรค์สติปัญญา อ่านงานวิจัยของคนอื่น เพื่อเห็นตัวอย่าง หรือได้ความคิด รูปแบบ เปรียบเทียบ คล้ายคลึง หรือ ตรงกันข้าม
- อ่านวรรณกรรมทางวิทยาการวิจัย และคิดว่าจะนำไปปรับปรุงงานของเราได้อย่างไร มิใช่อ่านเพื่อรองรับว่าเราทำถูกแล้ว



การตรวจสอบตลอดเวลา เป็นเหมือนการ Audit ในตัว



การวิเคราะห์ข้อมูล

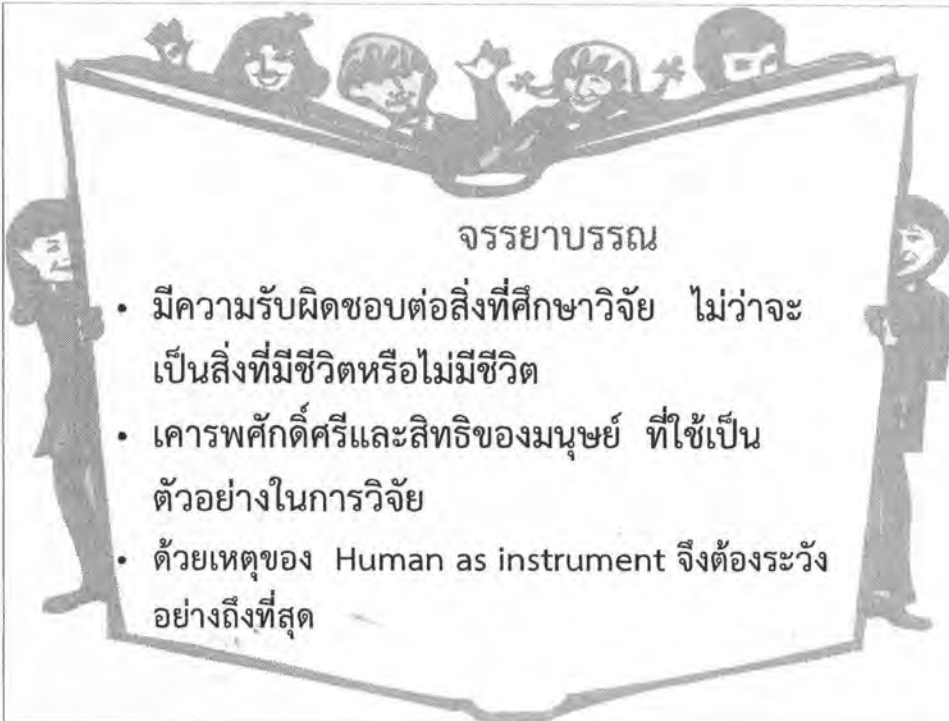


การตรวจสอบความถูกต้องของข้อมูล
(Trustworthiness/Creditability of research)

1. เก็บข้อมูลด้วยวิธีที่หลากหลาย (multiple methods of data collection) เช่น สัมภาษณ์ สังเกต ทบทวนวรรณกรรม/แนวคิด ทฤษฎี
2. ทดลองตรวจสอบ (Building and audit trail) ตรวจสอบตลอดเส้นทางของการเริ่มต้นเดินทาง ตั้งแต่สัมภาษณ์ + บันทึกภาคสนาม + การยืนยันข้อมูล + การอธิบายแต่ละช่วงด้วย การเปรียบเทียบวิเคราะห์ข้อมูล แล้วนำเอกสารมาช่วยตลอดช่วงเวลาของการทำงานตั้งแต่ต้นจนจบ นำไปสู่ความเชื่อถือในผลการวิจัย
3. การทำงานกับทีมวิจัยเพื่อกันอคติ (team member) แม้ว่าจะงานจะยึดหลักเหตุผล แต่อาจมีข้อสงสัยต่อสังคม การตรวจสอบข้อมูลเวลาที่อ้างว่าจำเป็น (ทำหน้าที่เหมือนคนนอก) คอยตั้งคำถาม
4. การตรวจสอบจากสมาชิก (member check)
 - participant (มีบ่อยที่ประทับใจ)
 - key informants

สรุป

- การวิเคราะห์ คือการตีความเพื่อให้ความหมายจากคำพูด วิวาทะ การกระทำ
- ให้รหัสข้อมูล
- จัดหมวดหมู่
- เขียนข้อสรุปชั่วคราว
- ตรวจสอบความถูกต้องของข้อมูล
- ยืนยันผล



จรรยาบรรณ

- มีความรับผิดชอบต่อสิ่งที่ศึกษาวิจัย ไม่ว่าจะ เป็นสิ่งที่มีชีวิตหรือไม่มีชีวิต
- เคารพศักดิ์ศรีและสิทธิของมนุษย์ ที่ใช้เป็น ตัวอย่างในการวิจัย
- ด้วยเหตุของ Human as instrument จึงต้องระวัง อย่างถึงที่สุด

สวัสดิ์ค่ะ

